

# SYBASE®

## Sybase IQ – verblüffend einfach. (Vol 2)

### Wie bekomme ich die Daten aus Sybase IQ wieder in mein Excel?

[SYBASE IQ: VERBLÜFFEND EINFACH. TECHNISCHE TIPS & TRICKS]



[www.sybase.com](http://www.sybase.com)





# Inhalt:

Einführung .....	1
Übertragung der Daten aus Sybase IQ in Microsoft Excel 2007 .....	2
Voraussetzung und Testumgebung .....	2
Wie Sie vorgehen .....	3

## ***Principal Author***

Alex Plaep      alex.plaep@sybase.com

## ***Revision History***

Version 1.0 – Januar 2010

## Einführung

Sie haben die ersten Schritte mit Sybase IQ erfolgreich gemeistert, d.h. mit Hilfe unseres ersten Beitrages „Sybase IQ - verblüffend einfach - Los geht's. Mein erster IQ Server“ Ihre erste Datenbank erzeugt, Beispieldaten geladen und erste Reports generiert? Dann ist es an der Zeit Ihnen aufzuzeigen, wie Sie Ihre Daten aufbereiten und in ein anschauliches Format bringen können.

Es gibt eine Vielzahl von Möglichkeiten und Werkzeugen mittels derer auf die Datenbank eines Sybase IQ 15 Servers zugegriffen werden kann. In Vol 02 der „Sybase IQ – verblüffend einfach“ - Reihe möchten wir Ihnen gerne den Zugriff über Standard-Funktionalitäten in Microsoft-Excel 2007, als eine Möglichkeit vorstellen. Wir werden Ihnen exemplarisch zeigen, wie Microsoft Excel 2007 konfiguriert werden muss, damit Sie Ihre Daten schnell und unkompliziert aus Sybase IQ in ein Excel Arbeitsblatt ausgeben können.

# Übertragung der Daten aus Sybase IQ in Microsoft Excel 2007

## 1 – Voraussetzungen und Testumgebung

Der Einfachheit halber empfehlen wir Ihnen die Demo-Umgebung des IQ Servers - die iqdemo Datenbank – als Testumgebung zu nutzen.

Das Starten des IQ Server mit dieser Datenbank erfolgt über folgendes Kommando:

```
/opt/sybase/IQ-15_1/demo> start_iq @iqdemo.cfg iqdemo.db
```

Bitte beachten Sie: Falls Sie die iqdemo Datenbank nach der Sybase IQ Installation bisher noch nicht genutzt haben, ist vorab das Kommando mkiqdemo.sh im Unterverzeichnis demo auszuführen.

Wählen Sie im nächsten Schritt **ODBC als Zugriffsmethode** auf die Datenbank aus, beachten Sie jedoch, dass im ODBC Manager unter Umständen zunächst ein entsprechender Eintrag eingerichtet werden muss.

## 2 – Wie Sie vorgehen

Starten Sie den ODBC Source Manager über **Control Panel/Einstellungen**

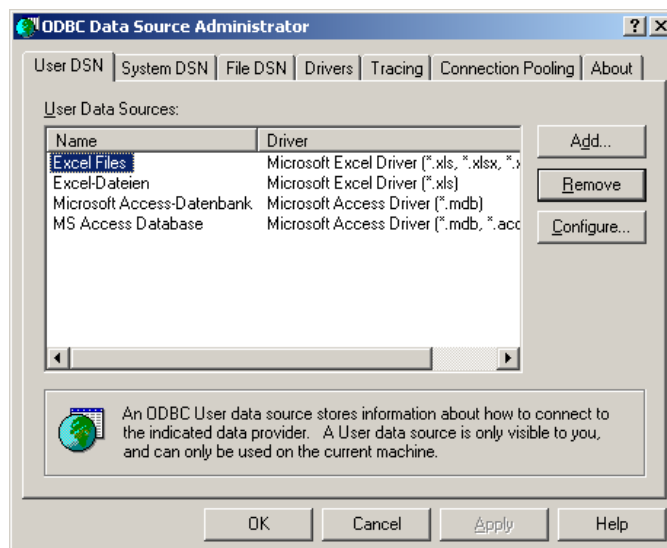


Abb 1: ODBC Data Source Administrator

und legen Sie über den **Add** Button einen neuen Eintrag mit dem Treiber **Sybase IQ** an (s. Abb.2).

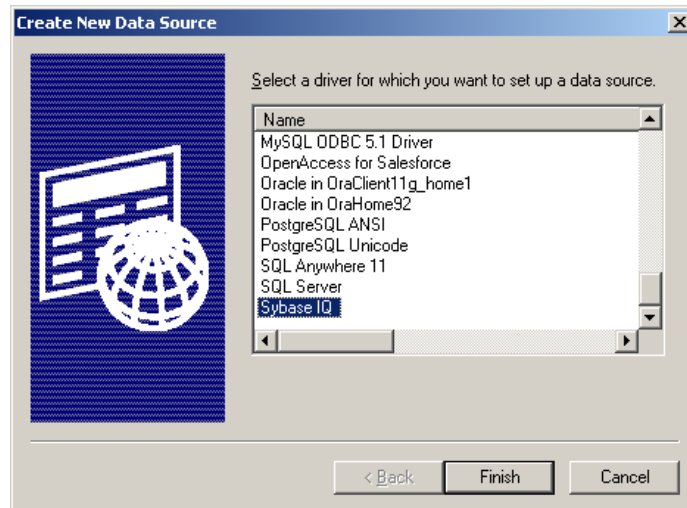


Abb 2: Create New Data Source

Vergeben Sie im nächsten Schritt einen **Data source name**.

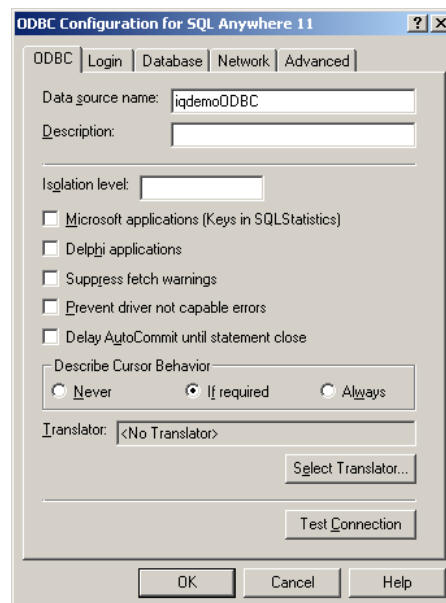


Abb 3: ODBC Tab - Data Source Name



Geben Sie Ihre **User ID** (DBA) und Ihr **Password** (sql) an.

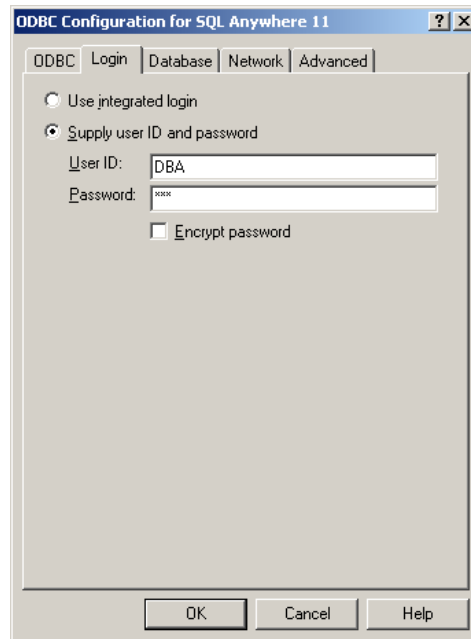


Abb 4: Login Tab

Im folgenden Tab werden Sie danach gefragt Ihren **Server name** anzugeben. Dieser setzt sich in der Regel aus dem Rechnernamen und dem Zusatz „*iqdemo*“, zusammen.

Beispiel: Der Rechnername (hostname) sei *Tiger*. Der Servername lautet folglich *Tiger\_iqdemo*. Sollten bei der Eingabe des Servernamens Probleme auftreten, kann der korrekte **Server name** auch in der Datei *iqdemo.cfg* nachgelesen werden (s. Zeile mit der Option **-n**).

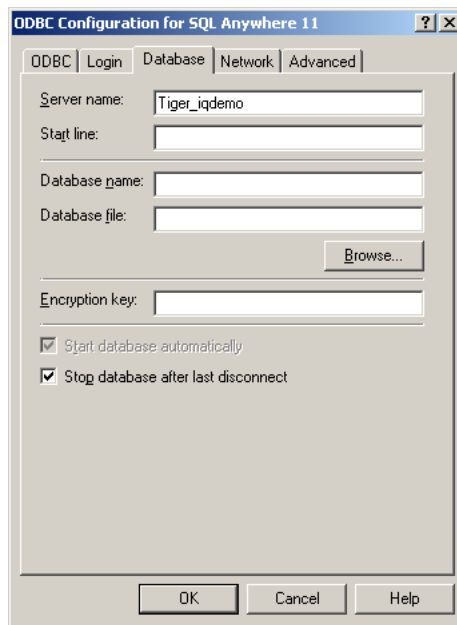


Abb 5: Database Tab - Servername

Im Anschluß daran sind die Netzwerkadresse des Servers und der Port korrekt einzutragen. Während für den Port standardmäßig **Port 2638** verwendet wird, kann als Netzwerkadresse des Servers entweder der Name oder die IP Adresse eingetragen werden (s. Abb. 5):

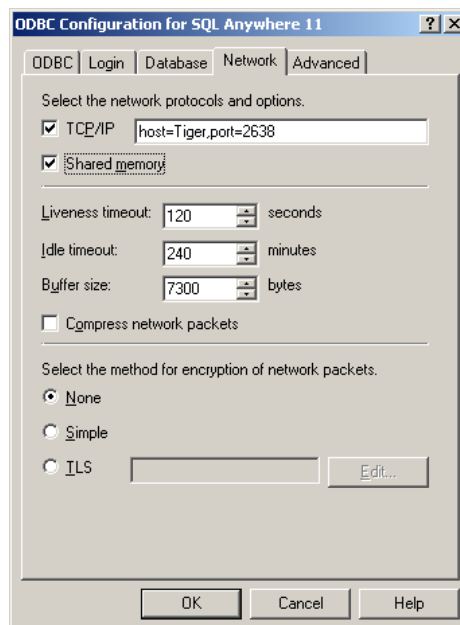


Abb 6: Network Tab – Eintrag Server-Netzwerkadresse und Port



Durch Anklicken des **Test Connection** Button's (s. **ODBC Tab**) kann nun getestet werden, ob alle Angaben korrekt angegeben wurden. Das alle Angaben korrekt sind, wird Ihnen wie in der Abbildung 6 dargestellt, umgehend mitgeteilt.

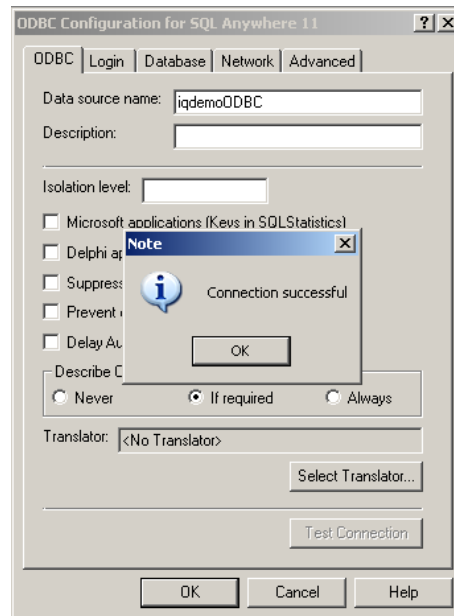


Abb 7: Test auf Korrektheit der Daten

### **Anmerkung**

Als Treiber-Typ wird hier „SQL Anywhere 11“ angezeigt. Dieser Treiber ist identisch mit dem Treiber „Sybase IQ“.

### 3 – Wie Sie Ihre Daten aus Sybase IQ in Microsoft Excel 2007 exportieren

Um nun die Daten aus Sybase IQ in Microsoft Excel 2007 übertragen zu können, müssen Sie zunächst über den Tabulator **Data**, und den Button **From Other Sources** den Eintrag **From Microsoft Query** aus dem Drop-Down Menü anklicken. (s. Abb. 8)

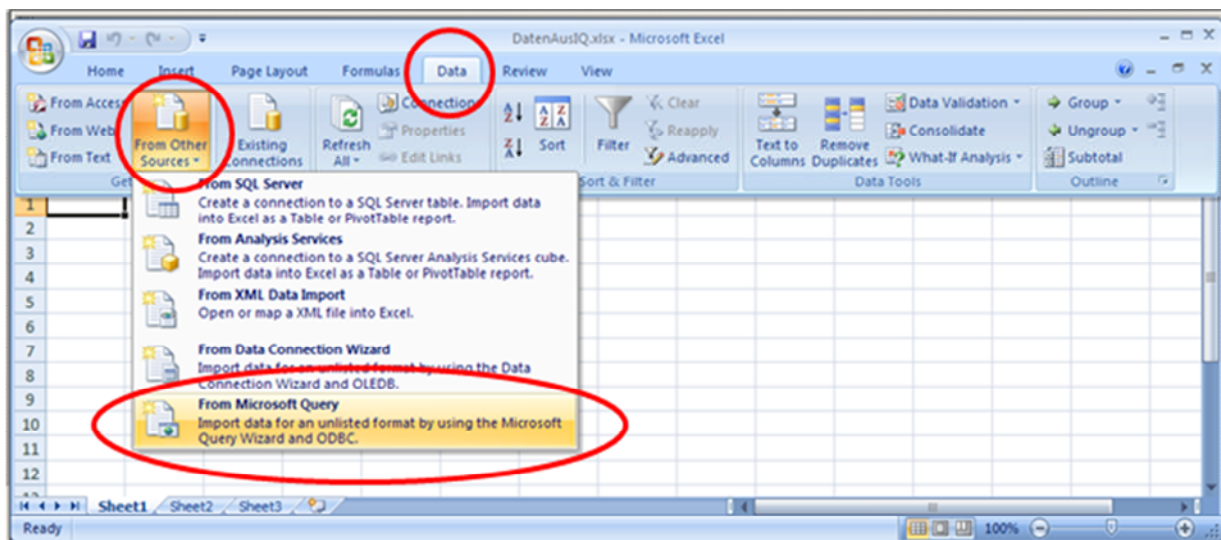


Abb 8: Test auf Korrektheit der Daten

Das **Choose Data Source** Fenster öffnet sich. Hier wählen Sie aus der, über den **Databases**-Tabulator ersichtlichen Liste, den entsprechenden ODBC DSN auf die laufende iqdemo Datenbank aus. Ein weiteres Fenster (**Query Wizard – Choose Columns**) öffnet sich.

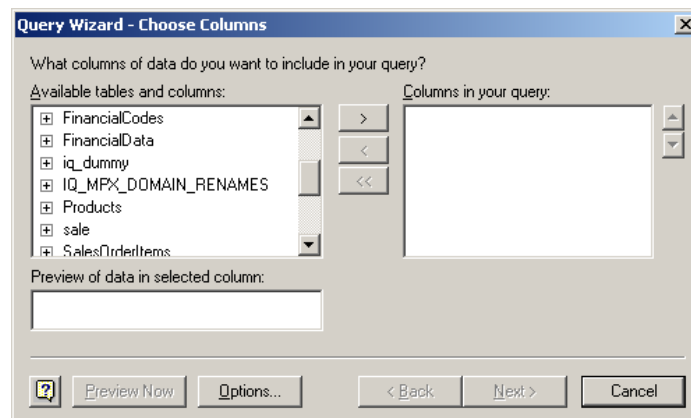


Abb 9: Query Wizard



Aus den in Abbildung 9 beispielhaft aufgelisteten Tabellen und Spalten können Sie nun, je nach Bedarf, einzelne oder aber auch alle Attribute einer Tabelle, die später in einem Excelsheet dargestellt werden sollen, auswählen. Weiterhin haben Sie die Möglichkeit die Auswahl der Sätze durch attributbezogene Filter einzuschränken und Ihren „Output“ nach ausgewählten Kriterien zu sortieren und auszugeben.

	A	B	C	D	E	F
1	EmployeeID	ManagerID	Surname	GivenName	DepartmentID	Street
2	102	501	Whitney	Fran	100	9 East Washington Street
3	105	501	Cobb	Matthew	100	7 Pleasant Street
4	129	902	Chin	Philip	200	539 Pond Street
5	148	1293	Jordan	Julie	300	1244 Great Plain Avenue
6	160	501	Breault	Robert	100	358 Cherry Street
7	184	1576	Espinoza	Melissa	400	1121 Apple Tree Way
8	191	703	Bertrand	Jeannette	500	2090A Concord Street
9	195	902	Dill	Marc	200	897 Hancock Street
10	207	1576	Francis	Jane	400	127 Hawthorne Drive
11	243	501	Shishov	Natasha	100	151 Milk Street
12	247	501	Driscoll	Kurt	100	1546 School Street
13	249	501	Guevara	Rodrigo	100	72 East Main Street
14	266	501	Gowda	Ram	100	7 Page Street
15	278	501	Melkisetian	Terry	100	871 Oxford Road
16	299	902	Overbey	Rollin	200	191 Companion Ct.
17	316	501	Pastor	Lynn	100	1423 Cricklewood Drive
18	318	1576	Crow	John	400	14531 Main Street
19	390	1293	Davidson	Jo Ann	300	273 Mount Vernon Road

Abb 10: Auswahl der Tabellen

### Anmerkung

Auf die oben beschriebene Weise lassen sich nur einzelne Tabellen darstellen; eine Join mit anderen Daten ist nicht möglich.

**Wie Sie Abfragen/Queries erstellen können, die auf mehr als einer Tabelle basieren, soll im nächsten Schritt gezeigt werden.**

Nach dem Öffnen eines neuen Dokumentes verfahren Sie zunächst wie unter Punkt 2 und 3 beschrieben. Im Vergleich zu Punkt 3 wählen Sie im Fenster „**Query Wizard – Choose Columns**“ jedoch nicht wie zuvor eine Tabelle aus, sondern klicken auf den **Cancel** Button. Die sich öffnende Aufforderung zur Yes/No Beantwortung bestätigen Sie mit **Yes**. Das **Microsoft Query** Fenster öffnet sich. Hier haben Sie die Möglichkeit, aus dem parallel dargestellten **Add Tables** Window, eine oder aber auch mehrere Tabellen auszuwählen.

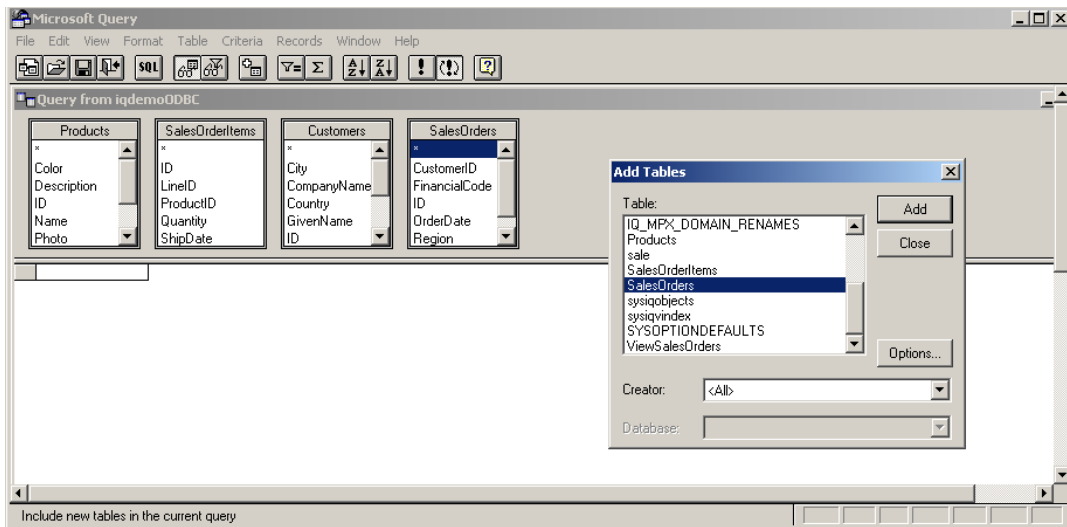


Abb 11: Query Wizard – Choose Columns

### Anmerkung:

Beachten Sie, dass die Menus im **Microsoft Query** Fenster solange deaktiviert („ausgegraut“) sind, bis die Auswahl, der in die Query einbezogenen Tabellen im **Add Table** Fenster abgeschlossen wurde.

Nachdem Sie die Tabellen ausgewählt haben, haben Sie **zwei Möglichkeiten** Joins, die auf den von Ihnen ausgewählten Tabellen basieren, zu definieren:

- **Möglichkeit 1:** Sie wählen im **Menu Table** das **Kommando Joins** aus und qualifizieren die entsprechenden Join Attribute.
- **Möglichkeit 2:** Sie wenden die grafische **„drag and drop“ Methode** an, indem Sie aus den dargestellten Tabellen und Spaltennamen, einen Spaltenname per ‚drag‘ aufnehmen und per ‚drop‘ auf die zu „joinende“ Spalte in einer anderen Tabelle plazieren. Bei dieser Methode wird der Join unmittelbar nach dem ‚drag‘ als feine Linie zwischen den Tabellen gezeichnet.

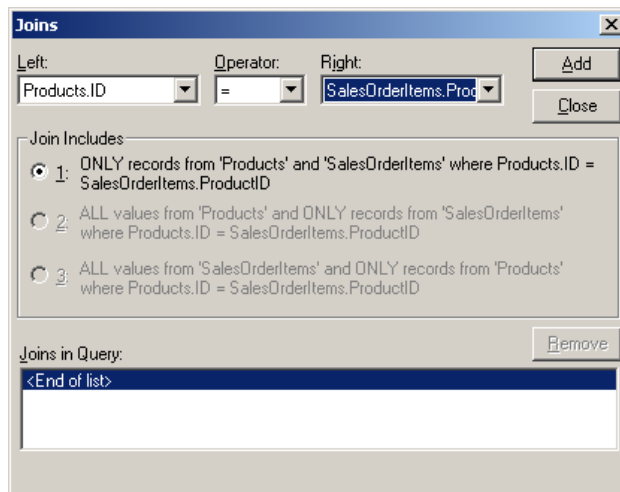


Abb 12: Definieren der Joins

Sobald Sie die Join-Kriterien definiert haben, können Sie die zu selektierenden Spalten per drag-and-drop aus dem oberen Teil der Tabellenbeschreibung in den Datenteil des Fensters bewegen: Die in der Sybase IQ Datenbank hinterlegten Daten werden umgehend angezeigt.

Durch das Anklicken des SQL Buttons (s.Toolbar) ist die erstellte SQL Query unmittelbar ersichtlich.

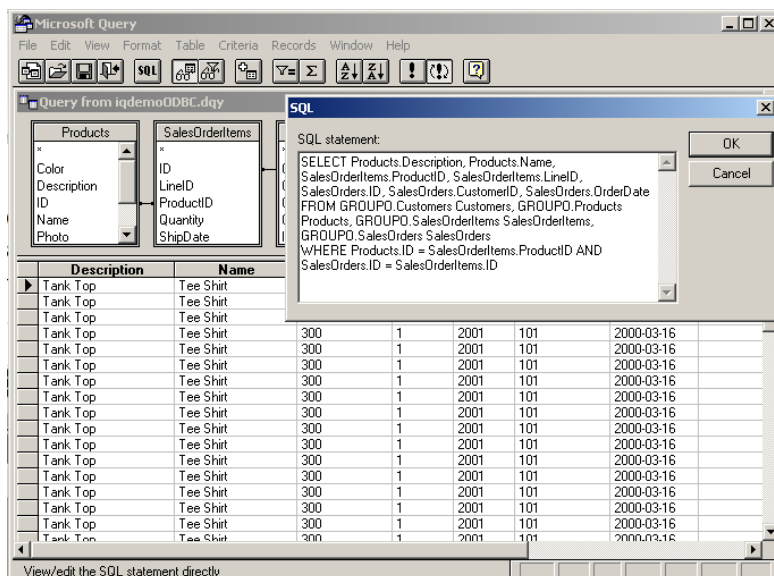


Abb 13: Query Wizard

---

### **Anmerkung**

Das SQL Statement kann direkt in dem Fenster SQL weiter editiert werden; die im Hintergrund noch vorhandene grafische Darstellung wird dann allerdings unter Umständen nicht mehr ‚**sql-treu**‘ wiedergegeben.

Der **SQL Button** und das damit verbundene Editier-Fenster können Sie aber auch unmittelbar nutzen, indem Sie bspw. ein SQL Statement aus einem Editor in das besagte Editier-Fenster kopieren.



SYBASE, INC.  
WORLDWIDE HEADQUARTERS  
ONE SYBASE DRIVE  
DUBLIN, CA 94568-7902 USA  
Tel: 1 800 8 SYBASE

[www.sybase.com](http://www.sybase.com)

Copyright © 2009 Sybase, Inc. All rights reserved. Unpublished rights reserved under U.S. copyright laws. Sybase, and the Sybase logo are trademarks of Sybase, Inc. or its subsidiaries. All other trademarks are the property of their respective owners. ® indicates registration in the United States. Specifications are subject to change without notice. 3/09.

**SYBASE®**